



Prestatieovereenkomst 2024

Provincie Groningen - Prolander



Prolander werkt aan het landschap van Drenthe en Groningen

Prestatieovereenkomst 2024 Provincie Groningen - Prolander

Opdrachtgever

De heer H. Emmens, gedeputeerde Groningen

Opdrachtnemer

Mevrouw E.M. van Everdingen, directeur Prolander

Voorwoord

Voor u ligt de Prestatieovereenkomst 2024 (PPO) tussen opdrachtgever provincie Groningen en opdrachtnemer Prolander. In deze PPO leggen we vast welke activiteiten Prolander in 2024 zal ondernemen in het landelijk gebied in Groningen met een doorkijk tot en met 2027.

Prolander werkt in opdracht van de provincie aan het Natuurnetwerk Nederland (NNN) in Groningen. Deze opdracht wordt waar mogelijk gecombineerd met maatregelen uit de Kader Richtlijn water. Hiermee willen het Rijk en de provincies de natuur de komende jaren verder versterken en verbeteren om de instandhoudingsdoelen uit de Europese Vogel- en Habitatrichtlijn te realiseren. Daarnaast hebben we de afgelopen jaren meegewerkt aan het herverkavelen van duizenden hectares landbouwgrond om de landbouwstructuur in Groningen te verbeteren.

Sinds 2022 werkt de provincie aan het programma Transitie Landelijk Gebied (TLG) als uitwerking van het Nationaal Programma Landelijk Gebied (NPLG). Ook in 2024 zal Prolander met haar kennis over de gebieden, gebiedsprocessen, grond en uitvoering een bijdrage leveren aan dit programma. De onzekerheid rond dit programma is nu al van grote invloed op de processen in het landelijk gebied: hoe passen keuzes die we nu maken in de opgave die er straks ligt?

De effecten van het NPLG en het uitblijven van een Landbouwakkoord geven onzekerheid in de landbouwsector. Als Prolander proberen we in contact te blijven met boeren die plannen hebben voor verplaatsingen of bedrijfsbeëindiging. Als ze kansen zien voor innovatie ondersteunen we of verwijzen we door naar de provincie of andere partijen die kunnen helpen. Als Prolander zitten we vaak als eerste aan de keukentafel, denken we mee en proberen we oplossingen aan te dragen.

In al onze opgaves speelt de landbouw een belangrijke rol. Voor de realisatie van het NNN is vrijwilligheid de basis. Door kavelruilen en bedrijfsverplaatsingen kunnen we realisatie van NNN mogelijk maken en aantrekkelijke voorstellen bieden aan de landbouw. Onze jarenlange aanwezigheid geeft daarbij veel vertrouwen. Bij onze uitvoeringsprojecten kijken we ook naar de belangen van de landbouw. Zo kan hydrologisch systeemherstel ook bijdragen aan betere landbouwgrond en kunnen we met de inrichting van natuurgebieden ook werkzaamheden op landbouwkavels meenemen.

Belangrijkste uitgangspunt is dat we het samen doen. Er zijn vele gebruikers van het landelijk gebied. Prolander ontwikkelt en realiseert projecten samen met bewoners, gebruikers, eigenaren en andere belanghebbenden. Hierbij komen diverse, soms ook conflicterende belangen samen: van landbouw, voedselproductie en waterberging tot ruimte voor recreatie en natuurgebieden. We hebben oog en oor voor deze belangen en begrip voor de onzekerheden die dat met zich meebrengt. De kennis van Prolander over het landelijk gebied in Groningen helpt hierbij: wij weten wat er speelt en kunnen hier rekening mee houden.

Naast de toenemende complexiteit van de opgaves zullen in 2024 de invoering van de Omgevingswet en een krappe arbeidsmarkt een grote rol spelen in het werk van Prolander. Dit speelt ook bij de organisaties waarmee we nauw samenwerken, zoals gemeentes, waterschappen en terreinbeherende organisaties. Net als in voorgaande jaren pakt Prolander de uitdagingen die dit met zich meebrengt met beide handen aan, waardoor we vol vertrouwen aan de slag zullen gaan in 2024!

Inhoudsopgave

1. Inleiding	5
2. Groningen: projecten en opdrachten	7
2.1 Regio West: Zuidelijk Westerkwartier	8
2.2 Regio Noord: Medenertilsterpolder	8
2.3 Regio Oost: Westervolde	8
2.4 Regio Centraal.....	9
2.5 Bundel Natuur.....	9
2.6 Bundel Grond	9
2.7 Overige opdrachten	10
2.8 Advisering en programmering	12
2.9 Projectcommunicatie	12
3. Doelstellingen en ambities	14
4. Arbeidsinzet	15
5. Financiering van inrichting en grond	17
BIJLAGE 1: Resultaten en mijlpalen 2023 (excl. SKNL) Fout! Bladwijzer niet gedefinieerd.	
BIJLAGE 2: Contract-tekst	Fout! Bladwijzer niet gedefinieerd.
BIJLAGE 3: Kader en achtergrond werkzaamheden Prolander	Fout! Bladwijzer niet gedefinieerd.
BIJLAGE 4: Aanvullende betaalde uren en opdrachten Fout! Bladwijzer niet gedefinieerd.	
BIJLAGE 5a: Begroting opdrachten, details provinciale boeking en Programma's Fout! Bladwijzer niet gedefinieerd.	
BIJLAGE 5b: Begroting opdrachten, details programma's Fout! Bladwijzer niet gedefinieerd.	
BIJLAGE 6: Opdrachtuitbreidingen	Fout! Bladwijzer niet gedefinieerd.
BIJLAGE 7: Meerjarige mijlpalen, stand november 2023 Fout! Bladwijzer niet gedefinieerd.	
BIJLAGE 8: Kaart regio's en projecten	Fout! Bladwijzer niet gedefinieerd.

1. Inleiding

In het landelijk gebied van Groningen wordt door Prolander gewerkt aan de realisatie van NNN vanuit vier regio's: Noord (Medenertilsterpolder), Oost (Westerwolde), Centraal en West (Zuidelijk Westerkwartier). Binnen de deelprogramma's wordt nauw samengewerkt tussen de provincie en Prolander, inclusief de vele andere betrokkenen die in beide organisaties en bij de gebiedspartners actief zijn in de projecten.

Naast het werk in de regio's, werkt Prolander in twee zogenaamde bundels. De bundel Grond bevat de administratie van aankoop/verkoop en het beheren van de gronden die Prolander tijdelijk namens de provincie in bezit heeft. De bundel Natuur betreft adviseren van de provincie omtrent natuurherstelmaatregelen, monitoring en de voortgangsregistratie VRN die behoort bij het NNN.

Daarnaast levert Prolander inzet bij een aantal aanvullende opdrachten. Dit zijn projecten die bijdragen aan natuurontwikkeling en landschapsbeheer, maar die niet tot de realisatie van het NNN behoren.

Per gebied, bundel en opdracht worden in deze PPO acties, prestaties en mijlpalen vastgelegd, inclusief het benodigde budget en geraamde uren voor 2024, met een meerjarendoorkijk tot en met 2027.

Grond en ambities

Om de doelen van het Nationaal Programma Landelijk Gebied (NPLG) te realiseren, is beschikbaarheid van de grond essentieel. Naast particulier beheer en aankoop, wordt ingezet op verkrijgen van ruilgrond. Door middel van ruilgrond kan de als natuur begrensde grond worden verkregen en vervolgens worden ingericht. Dit biedt tegelijkertijd voor de landbouw perspectief. Op de huidige grondmarkt is het noodzaak samen met de provincie en gebiedspartners creatieve oplossingen te zoeken.

Voor 2024 zetten we in op het verwerven van 115 hectare NNN ter plekke en 100 hectare ruilgrond. Dit zijn ambities en is geen resultaatverplichting, omdat wij afhankelijk zijn van eigenaren van grond die al dan niet instemmen met het verkopen van hun gronden.

Inrichting

Volgens de huidige planning wordt in de periode 2024 tot en met 2027 in totaal 1264 hectare ingerichte NNN gerealiseerd. Deze opgave wordt grotendeels via Prolander gerealiseerd maar ook via SKNL en derde partijen.

In 2024 investeren we ruim € 16 miljoen in het landelijk gebied van Groningen, waarvan ruim 8 miljoen is geraamd voor de inrichting. Voor een deel van deze investeringen worden (Europese) subsidiemiddelen benut, waaronder EU-POP3, EU-INTERREG en Waddenfonds.

PPO 2024 Groningen

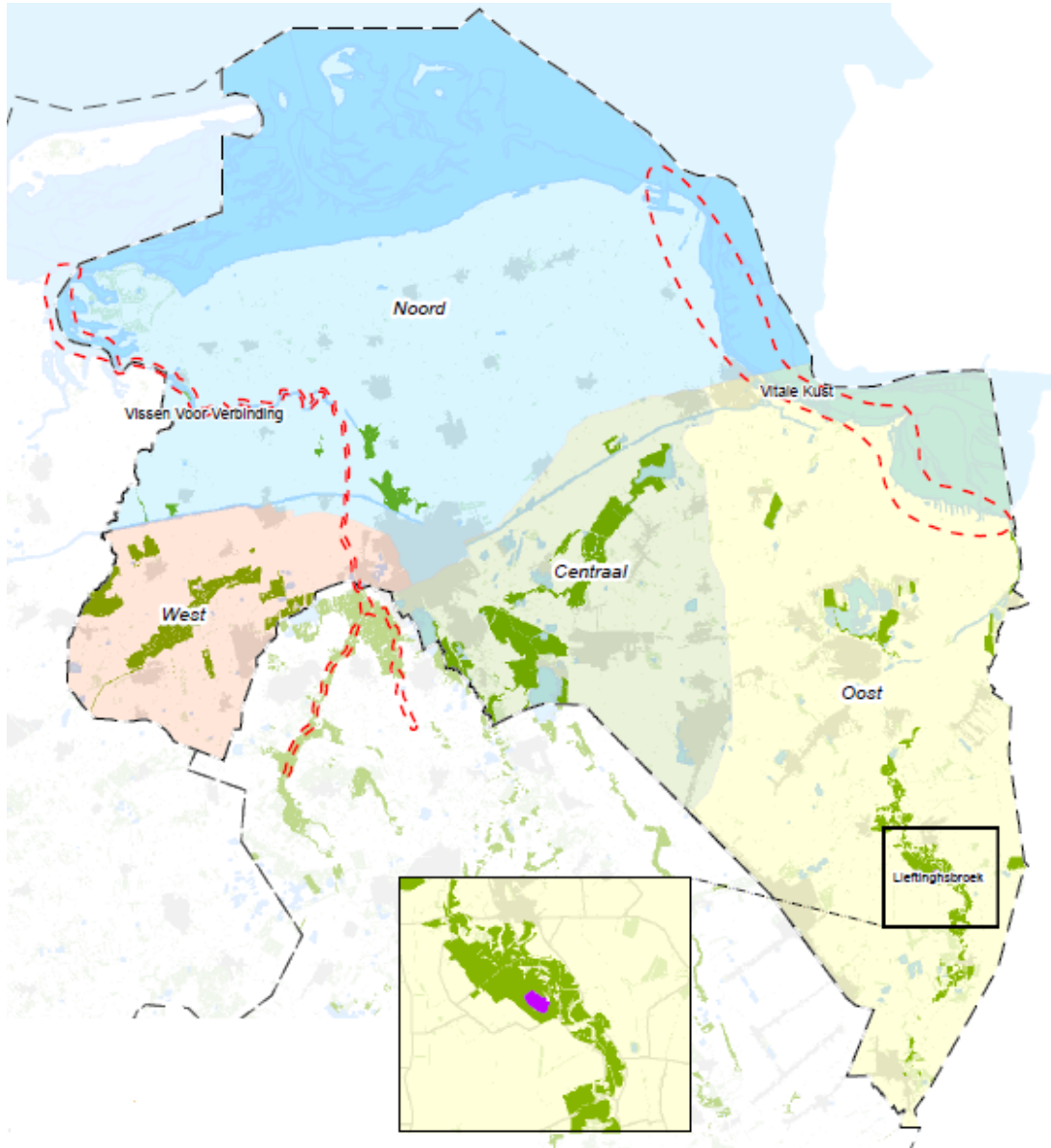
Door Prolander worden deze subsidies aangevraagd en wordt naleving van de subsidievoorwaarden, declaraties en de verantwoording bewaakt. Dankzij deze subsidies en door bijdragen aan de inrichtingsprojecten vanuit vooral waterschappen en gemeenten, staat tegenover de lasten ruim € 2,7 miljoen aan opbrengsten.

Leeswijzer

In hoofdstuk 2 worden de plannen per regio, bundel en aanvullende opdracht omschreven. In hoofdstuk 3 worden concreet de doelstellingen en ambities benoemd, het gaat dan vooral om de hectares te verwerven, te verkopen en in te richten. Hoofdstuk 4 geeft een toelichting op de benodigde arbeidsinzet in uren. De financiering van inrichting en grond wordt in hoofdstuk 5 toegelicht. De focus is op het jaar 2024, met een doorkijk tot en met 2027.

2. Groningen: projecten en opdrachten

In dit hoofdstuk wordt op hoofdlijnen de opdracht voor 2024 toegelicht, met een doorkijk tot en met 2027. We volgen de indeling van het Programma Landelijk Gebied in de regio's en aanvullende projecten (zie kaart). Per regio, project en bundel zijn details beschikbaar in de opdrachten vanuit de provincie en de bijbehorende offertes vanuit Prolander.



Figuur 1. De Groningse regio's en projecten (zie ook bijlage 7)

2.1 Regio West: Zuidelijk Westerkwartier

Het project Zuidelijk Westerkwartier is in zowel oppervlakte als ureninzet voor Prolander een 'groot' project. De opdracht aan Prolander komt voort uit de door de provincie Groningen en het waterschap Noorderzijlvest opgestelde 2e Projectnota (december 2017). Hier wordt de NNN-opgave gecombineerd met de wateropgave (KRW) vanuit het Waterschap.

Nadat in de afgelopen jaren de werkzaamheden in de Drie Polders (circa 180 hectare NNN, Polders de Dijken Bakkerom (circa 200 hectare NNN) en de Lettelberterbergboezem (100 ha voor waterberging, landbouw en natuur) werden opgeleverd, gaat in 2024 gaat de aandacht uit naar een inrichtingsplan voor Dwarsdiep met een totale opgave van 590 hectare die van groot belang is voor de waterveiligheid. De aanbesteding hiervoor is in 2023 grotendeels voorbereid. Om de plannen te realiseren is de beschikbaarheid van grond van cruciaal belang. Daarnaast werken we maatregelen voor recreatie uit en inventariseren we welke middelen we daarvoor kunnen aanwenden via diverse fondsen en partijen. Om het draagvlak voor de plannen en wijze van uitvoering te vergroten, investeren we veel tijd in gesprekken met betrokkenen en belanghebbenden.

Voor het Zuidelijk Westerkwartier is het voor de realisatie van de NNN opgave van belang om in aanvulling op de al omvangrijke opgave te starten voor de locaties Pasop (88 hectare), Bombay (58 hectare) en Doezumermieden (187 hectare). Bij het schrijven van de PPO zijn onvoldoende uren beschikbaar om alle wensen voor ZWK uit te voeren. Daarom is afgesproken om op basis van de stand van zaken van beschikbare uren in de zomer van 2024 te besluiten of het mogelijk is extra wensen te realiseren.

2.2 Regio Noord: Medenertilsterpolder

De Medenertilsterpolder is onderdeel van het eeuwenoude cultuurlandschap Nationaal Landschap Middag Humsterland en kan zich ontwikkelen tot een belangrijk weidevogelgebied. In 2023 is besloten een pilot te starten om te onderzoeken of deze doelstelling kan worden ingevuld door agrarisch natuurbeheer. Deze pilot duurt 3 jaar en wordt gefaciliteerd en begeleid door provincie en Prolander.

2.3 Regio Oost: Westerwolde

In Groningen Oost werd in 2022 de afronding van 30 jaar gebiedsontwikkeling in Westerwolde gevierd met een symposium: in de afgelopen jaren is hier 2500 ha van het NNN ingericht.

Na het relatief rustige jaar 2023 wordt in 2024 de in 2023 gestarte variantenstudie voor de Ecologische verbinding Ruiten Aa – Bourtange afgerond. Naar aanleiding van een aantal succesvolle grondaankopen liggen er in Groningen Oost kansen om voortvarend in 4 à 5 deelgebieden NNN op te pakken. Dit betreft het starten van inrichtingsplannen voor de realisatie van NNN locatie Geeselberg (circa 13 hectare), afronding van NNN Ellesinghuizerveld (14 hectare), locatie 't Stobke (circa 15 hectare) en afronding NNN Renneborgerweg / Vennekampen (30 hectare).

2.4 Regio Centraal

Na de afronding van de Meerweg in 2023 gaat in de regio Groningen Centraal in 2024 de aandacht uit naar de Polders Oosterland en Lappenvoort. Deze polders liggen op het grensgebied van Groningen en Drenthe met voor het project beide provincies als opdrachtgever. Uit praktisch oogpunt is afgesproken dat de opdracht aan Prolander door de Provincie Groningen wordt verstrekt en vanuit Prolander wordt aangestuurd als onderdeel van Groningen-Centraal.

De polders die onderdeel uitmaken van het natuurnetwerk zullen de komende jaren worden ingericht door provincie(s). In de benedenloop van de Drentsche Aa zullen de polders natter worden zoals ze dat van oorsprong ook waren. De polders behouden hun functie als noodwaterbergingsgebied. Na de onderzoeken die in 2023 meer tijd hebben gevraagd dan gedacht, zal in 2024 het inrichtingsplan worden afgerond. Dit plan vormt de basis voor het provinciale inrichtingsplan (PIP). Op basis van het definitief ontwerp en het bestek verwachten we in 2026 te kunnen starten met de inrichting. Voorwaarde hierbij is wel dat het lukt om dan de hiervoor benodigde gronden aangekocht te hebben.

Voor Groningen Centraal is de grond beschikbaar om te starten met de inrichting van de locatie Steen (40 hectare, waarvan 18 hectare is aangewezen als NNN), waarmee het natuurgebied Westerbroek robuuster kan worden gemaakt. Een tweede wens betreft A28 Oost waar een hydrologisch onderzoek voor de laatste percelen zicht moet geven op de optimalisatie van de waterhuishouding in dit gebied. Bij het schrijven van de PPO zijn onvoldoende uren beschikbaar om op deze locaties te starten. . Daarom is afgesproken om op basis van de stand van zaken van beschikbare uren in de zomer van 2024 te besluiten of het mogelijk is extra wensen te realiseren.

2.5 Bundel Natuur

De Bundel Natuur omvat jaarlijks terugkerende opdrachten voor Prolander. Hierbij verzorgt Prolander voor de Subsidieregeling Natuur en Landschap het begeleiden van aanvragers en het adviseren over aanvragen voor (particulier) natuurbeheer. Prolander verzorgt ook de monitoring van een aantal beleidsdoelen. Dit betreft de prestaties op de volgende vijf beleidsdoelen: landbouw, verdroging, NNN-verwerving, NNN-inrichting en beheer. Per beleidsdoel wordt vastgelegd en verantwoord welke voortgang is gerealiseerd.

Tot slot wordt binnen deze bundel gewerkt aan de jaarlijkse Voortgangsrapportage Natuur (VRN). Dit betreft het verzamelen en rapporteren over de voortgang van de verwerving, inrichting en beheer van het NNN aan het Rijk.

2.6 Bundel Grond

De werkzaamheden voor het beschikbaar krijgen van grond voor inrichting zijn onderdeel van de integrale inrichtingsprojecten in de vier regio's. In de Bundel Grond wordt het aankoopproces gefaciliteerd en verantwoord, dat wil zeggen de voorbereiding, uitvoering en afhandeling van concrete grondtransacties en de bijbehorende investering. Daarnaast valt onder deze bundel de

exploitatie en het beheer van voor ruiling gekochte percelen en het bijbehorende administratieve beheer. Ook zijn in deze bundel de verkoop van natuur, gebouwen en ruilgrond geprogrammeerd.

2.7 Overige opdrachten

In 2024 werkt Prolander aan de opdrachten Vissen voor Verbinding, Stikstof Liefstingsbroek, Bos&Hout, Vitale Kust, het Agroprogramma, de Landschapswerkplaats als onderdeel van Toukomst/Nationaal Programma Groningen en de Transitie Landelijk Gebied (TLG) als uitwerking van het Nationaal Programma Landelijk Gebied. De opdrachten zijn gebaseerd op offertes, de ureninzet is aanvullend op de reguliere formatie die Prolander beschikbaar heeft voor Groningen en worden apart gefinancierd en gefactureerd.

Vissen voor Verbinding

Het project Vissen voor Verbinding heeft als doel om de watersystemen van Waddenzee, Lauwersmeer en Groningse en Drentse beken met elkaar te verbinden door het wegnemen van barrières voor trekvis. Deze maatregelen moeten er toe leiden dat de populatie van trekvis, zoals de zeeforel, kan toenemen en de regio aantrekkelijker wordt voor sportvissers en toerisme. Een belangrijk element van dit project is de subsidie van het Waddenfonds.

Gedurende de looptijd van het project, 2019 tot en met 2025, organiseert Prolander afstemming tussen de deelprojecten die door de projectpartners worden uitgevoerd. Ook wordt advies uitgebracht aan projectpartners over de financieel-administratieve en inhoudelijke aspecten van de Waddenfonds-subsidie. Een belangrijke taak voor Prolander is het verzorgen van de verantwoording van de subsidie van het Waddenfonds.

Stikstof Liefstingsbroek

De Raad van State heeft in 2019 een streep gezet door de landelijke programmatische aanpak van stikstof (PAS). Hierdoor is ook acuut de vergunningverlening voor onder andere de landbouw gestopt. Hierdoor zitten sindsdien veel bedrijven in grote onzekerheid. Om hiervoor oplossingen te vinden en de natuur te herstellen, heeft de provincie Groningen in december 2020 de Adviescommissie Gebiedsgerichte Aanpak (GGA) Stikstof Liefstingsbroek ingesteld.

De adviescommissie heeft de opdracht om de provincie te adviseren over op-lossingsrichtingen om de instandhoudingsdoelstellingen voor natuur in het Liefstingsbroek te bevorderen én een toekomstbestendige positie voor de landbouw te realiseren. De adviescommissie wordt ondersteund door Prolander

In 2024 zal de nadruk van het gebiedsproces liggen op het begeleiden van het Meetnet Stikstof (Maatwerk met meetwerk), het nader invulling geven aan het (hydrologisch) maatregelenpakket en het (zo mogelijk) voorbereiden en uitvoeren van no-regret maatregelen voor stikstofreductie en verbetering van de waterhuishouding ten behoeve van N2000 doelen. Daarnaast levert Prolander expertise vanuit grondzaken.

Bos & Hout

De provincie Groningen wil met het Uitvoeringsprogramma Bos & Hout in de periode tot en met 2030 meer bos, bomen en groen realiseren. De provincie heeft de ambitie om de houtige opstanden met gemiddeld 1% per jaar uit te breiden via verschillende programmalijnen. Voor één van deze lijnen - 'Bos buiten NNN met verwerving grond' - heeft de Provincie Prolander de opdracht gegeven om gronden te verwerven en in te richten. Prolander is verantwoordelijk voor alle activiteiten van aankoop tot op de markt zetten van de nieuw ingerichte bospercelen en de administratieve en financiële afhandeling van de projecten. Hieronder valt ook het bewaken van de voortgang van de projectopdracht. Hierbij hoort ook de overall projectorganisatie, zoals de financiële en projectadministratie, het organiseren van een project-/overlegstructuur en het ondersteunen van de provinciale trekker bij het maken van de voortgangsrapportages.

In 2024 werkt Prolander aan bosrealisatie bij Marum (Haarsterbos, 5 ha en Melkfabriek, 5 hectare), bij Muntendam (7 ha) en het klimaatbos Roodehaan (5 hectare). Eind 2024 wordt gestart met planvorming voor bosaanleg in Vriescheloo (14 hectare) in Westerwolde, als dit past bij de resultaten van de lopende planvorming en gebiedsprocessen Transitie Landelijk Gebied.

Agroprogramma

Prolander wordt ingaande 2022 ingezet binnen het Agroprogramma van de Provincie Groningen en daarbinnen het deel 'versterken bedrijfsgebouwen'. Dit deel sluit goed aan op de kennis en kunde van Prolander. Prolander wordt daarbij door de provincie ingeschakeld voor:

- onderzoeken van perspectief voor de agrarische onderneming op dezelfde of een andere locatie;
- eventuele taxatie van bedrijfsgebouwen, opstallen en kavels;
- advisering bij en begeleiding van eventuele (grond)transacties.

De positie die Prolander hierbij heeft, is die van een adviseur die met de betrokken ondernemer meedenkt. Een en ander leidt tot een advies van Prolander aan betrokken partijen. De feitelijke inzet is ad hoc op basis van kansen en mogelijkheden.

Landschapswerkplaats Toukomst

Onder de vlag van Nationaal Programma Groningen, een samenwerkingsverband tussen provincie Groningen, gemeenten en Rijk om te investeren in de brede welvaart in de provincie Groningen, is in 2020 het programma Toukomst gelanceerd. In het kader hiervan is aan Groningers gevraagd om met vernieuwende en creatieve voorstellen te komen over wat zij belangrijk vinden voor het leven, wonen en werken in Groningen. Voor de ideeën met een landschappelijke component is een plan van aanpak opgesteld: de Landschapswerkplaats.

PPO 2024 Groningen

Op 13 oktober 2022 verstrekte de provincie een meerjarige betaalde opdracht aan Prolander voor de opzet en uitvoering van de Landschapswerkplaats in opdracht van het Nationaal Programma Groningen. In 2024 wordt een vervolg gegeven aan de verkenningsfase waarin samen met de initiatiefnemers en diverse stakeholders de ideeën worden vertaald in uitvoerbare projecten met een meerwaarde voor Groningen. Meer informatie over het type initiatieven en de projecten die worden uitgewerkt in de landschapswerkplaats is te vinden op de site <https://www.landschapswerkplaats.nl>. Het zijn met name initiatieven en projecten op het gebied van natuur, landschap en recreatie die door de Groningers zijn aangedragen.

Transitie Landelijk Gebied (TLG)

Prolander ondersteunt het programma TLG (Transitie Landelijk Gebied provincie Groningen) met name voor grond, advisering rond proces en ramingen en tot slot proces-ondersteuning in één van de 7 TLG-deelgebieden. Op strategisch niveau wordt geadviseerd over grond en zo nodig wordt bijgeschakeld voor aankoop/taxatie. Daarnaast doet Prolander vooruitlopend op de gebiedsprocessen namens de provincie strategische aankopen in gebieden met een complexe opgave. Wat nu in de PPO 2024 is opgenomen, is feitelijk een voortzetting van de ondersteuning zoals die in 2023 is geleverd.

Het is denkbaar dat in de loop van 2024 de inzet van Prolander voor het TLG wordt uitgebreid ter voorbereiding op de concrete uitvoering van het TLG die – met de kennis van nu – mogelijk in 2025 een feit zal zijn. Deze voorbereiding betreft dan zowel de mogelijke opschaling van de organisatie Prolander als de (werving)activiteiten die ruim voor de feitelijke uitvoering moeten worden gestart. Zodra meer helderheid ontstaat over wanneer en hoe, worden aanvullende afspraken gemaakt.

2.8 Advisering en programmering

Jaarlijks verzorgt Prolander de planning van activiteiten/resultaten/mijlpalen, de programmagelden en de ureninzet van de PPO. Ook levert Prolander de daarbij horende verantwoordingsrapportages (PPOV). Maandelijks worden voor de provincie financiële rapportages opgesteld (PMV). Ook wordt geadviseerd en ondersteund bij de provinciale jaarrekening en accountantscontrole. Daarnaast zijn er de voortgangsoverleggen en advisering op programmaniveau en worden maandrapportages geleverd.

Onder 'programmering' valt ook het ontwikkelen van professionaliteit en deskundigheid van Prolander, waarin samen wordt opgetrokken met de provincie. Prolander levert advies in bijvoorbeeld de vraagstukken rond stikstof en het landelijke Programma Natuur. Ook de voorbereiding en het inregelen van nieuwe aanvullende opdrachten zoals het TLG hoort bij de taken van het 'programma'.

2.9 Projectcommunicatie

Prolander is verantwoordelijk voor de projectcommunicatie en stelt een vast team samen met één vast aanspreekpunt. Voor alle deelgebieden stellen wij in afstemming met (de

communicatieprofessionals van) de gebiedspartners een communicatieplan op en voeren dit plan uit. De aanpak is maatwerk sluit optimaal aan bij eigenschappen en kenmerken van het betreffende gebied en haar inwoners. De gebiedspartners bundelen hun krachten om er gezamenlijk een (communicatief) succes van te maken. Een ieder draagt vanuit zijn eigen rol en verantwoordelijkheid een steentje bij. Of het nu gaat om een strategie, plan of product. De eindgebruiker staat altijd centraal. Welke (informatie)behoefte, vragen en zorgen hebben zij? We informeren belanghebbenden en belangstellenden proactief, maken dilemma's en risico's bespreekbaar en lichten keuzes toe. Zo creëren we een voortdurende stroom aan relevante, actuele en toegankelijke content die inspireert en die uitnodigend is. Per mijlpaal, resultaat of actie onderzoeken we via welke afzender(s), welke kanalen (website, nieuwsbrief en/of social media) en in welke vorm we betrokkenen het beste kunnen bereiken. Hierbij houden we telkens rekening met de bestuurlijke wensen en gevoeligheden. In uitingen wordt de provincie Groningen altijd als opdrachtgever genoemd. En leggen we de verbinding met de opgave voor het ontwikkelen van het Natuurnetwerk Nederland. Maximaal begrip en draagvlak onder betrokkenen realiseren we door stakeholders van begin tot eind in het (communicatie)proces te betrekken. Verschillen in perspectief zijn onderwerp van gesprek. Zo bouwen we aan vertrouwen. De gebiedspartners zijn in de lead als het gaat over de communicatie. over hun werkzaamheden in de deelgebieden.

3. Doelstellingen en ambities

De hoofdpoging van Prolander is het opleveren van ingerichte hectares natuur binnen het NNN. In onderstaande tabel zijn de te realiseren prestaties voor de periode 2024 – 2027 per thema weergegeven. Die worden grotendeels via Prolander opdrachten gerealiseerd maar ook via SKNL en derde partijen. Vóór met inrichten kan worden begonnen, is het noodzakelijk dat de grond daarvoor beschikbaar is. Dit is te realiseren via particulier beheer (met de regeling SKNL), ruilen en aankopen.

Beleidsprestatie	Ambitie 2024-2027	Verwachting 2024	Verwachting 2025	Verwachting 2026	Verwachting 2027
NNN aankopen	460	115	115	115	115
NNN SKNL					
NNN verkopen	420	75	115	115	115
Ruilgrond aankopen	360	100	100	100	60
Ruilgrond verkopen	500	100	100	150	150
Bos&Hout aankopen	50	13	12	13	12
Bos&Hout verkopen	45		15	15	15
Stikstof aankopen	7	5	2		
Stikstof verkopen	174	1	164	5	4
TLG aankopen*	pm				
TLG verkopen*	pm				
NNN inrichting (zie hieronder)	1.264	32		603	685

NNN inrichting per programma #	Ambitie 2024-2027	Verwachting 2024	Verwachting 2025	Verwachting 2026	Verwachting 2027
Groningen West (ZWK)	864	32		529	303
Groningen Noord	20				20
Groningen Centraal	187				187
Groningen Oost	249			74	175
Totaal	1.320	32		603	685

Bron: businesscase provincie Groningen en VRN2023

*Kansen die zich voordoen zullen worden voorgelegd aan de provincie en in overleg worden opgepakt

Voor aankopen heeft Prolander te maken met omstandigheden waar slechts deels op is te anticiperen of invloed op is uit te oefenen. Vanuit professioneel opdrachtnemerschap en in overleg met de provincie spant Prolander zich maximaal in naar grondeigenaren om de gestelde doelen te halen via deelname aan particulier beheer, ruil of verkoop. Maar soms zijn er onverwachte bezwaren vanuit de directe omgeving. Het vinden van gedragen oplossingen is daarmee een belangrijk speerpunt. Dat geldt voor de plannen die worden gemaakt, maar ook voor individuele situaties. Het besluit om wel of niet deel te nemen, te ruilen of te verkopen, is uiteindelijk aan de betreffende grondeigenaar. Vandaar dat de oppervlaktes in de tabel geen resultaatverplichting kunnen zijn.

Voor particulier beheer (SKNL) is de grote afhankelijkheid van de opstelling van de betreffende grondeigenaren nog sterker. Soms is sprake van langere doorlooptijden om tot het uiteindelijke overeenkomst te komen. Daarom zijn prognoses voor particulier beheer vanuit Prolander moeilijk te kwantificeren.

4. Arbeidsinzet

Door prioritering en aanvullende betaalde opdrachten is evenwicht bereikt tussen de gevraagde inzet van Prolander en de regulier voor de PPO beschikbare 23.250 uur. Voor de reguliere opdrachten is in totaal 25.725 uur geraamd. Een deel van deze uren wordt gedekt uit betaalde uren van het Waterschap Noorderzijlvest binnen het Zuidelijk Westerkwartier (400 uur) en uit Programma Natuur voor de uren in Groningen Oost (2.075 uur). Hierdoor resteren er binnen de standaard Prolander uren 993 uur. Bij de PPOV wordt duidelijk of er voldoende tijd is om één of meer van deze wensen uit te voeren. Op basis hiervan zal in de zomer van 2024 afgesproken worden welke extra wensen met deze ruimte in uren kunnen worden gerealiseerd. De mijlpalen die hierbij horen, zijn als extra wens opgenomen in het mijlpalenoverzicht, maar zullen dus pas worden opgepakt en opgenomen in de urenraming 2024 als daartoe is besloten.

In algemene zin moet nog een 'disclaimer' worden vermeld omdat het in de huidige arbeidsmarkt niet eenvoudig is om het benodigde personeel te werven. Dat geldt niet alleen bij opdrachtuitbreidingen maar ook bij vervanging bij ziekte en bij vertrek van zittende medewerkers. Vanzelfsprekend zetten we daar vol op in maar garanties zijn er op dit moment niet. Zo nodig treden we in overleg met de provincie over oplossingen.

Reguliere opdrachten en dekking:

	Programma / bundel	Uren 2024	Uren 2025	Uren 2026	Uren 2027
Regulier	West - ZWK	9.620	9.570	8.150	7.600
	Noord	790	790	790	
	Centraal	2.993	4.295	3.360	3.015
	Oost	2.075	2.055	1.290	1.290
	Bundel Grondzaken	5.300	5.300	5.300	5.300
	Bundel Natuur	1.973	1.973	1.973	1.973
	Advisering en Programmering	1.582	1.558	1.558	1.558
	Vitale Kust	200	140	100	
	Grauw edijk-Overschuld	200	250		
	Ruimte voor extra wensen	993			
	Totaal	25.725	25.931	22.521	20.736
Dekking Prolanderuren	Standaard Prolander uren	23.250	23.250	23.250	23.250
Dekking betaalde uren	ZWK (betaalde uren WS)	400			
	Groningen Oost (Programma Natuur)	2.075			
	Over / -tekort	0	-2.681	729	2.514

Aanvullende opdrachten met zelfstandige dekking:

	Programma / bundel	Uren 2024	Uren 2025	Uren 2026	Uren 2027
Aanvullend (betaalde uren)	Stikstof Groningen (Liefstinghsbroek)	3.325			
	AGROprogramma Groningen	70	70	70	70
	Vissen voor verbinding	986	300		
	Bos&Hout-Groningen	1.495	1.315	565	
	Toukomst Groningen	6.255	6.322	4.182	1.972
	Advisering TLG	2.000			
		Totaal	14.130	8.007	4.817

PPO 2024 Groningen

De betaalde uren zijn als volgt geraamd:

Programma / bundel	Bedrag (excl. BTW) #	Uren	
ZWK (betaalde uren WS)	€ 42.408	400	Conform gemiddeld tarief Prolander loonkosten 2023 plus index 4,1%
Groningen Oost (Programma Natuur)	€ 219.992	2.075	
Stikstof Groningen (Liefstingsbroek)	€ 352.517	3.325	
AGROprogramma Groningen	€ 7.421	70	
Vissen voor verbinding	€ 104.536	986	
Bos&Hout-Groningen	€ 158.465	1.495	
Toukomst Groningen	<i>zie meerjarige opdracht</i>	6.255	Conform meerjarige opdracht (VPL000631)
Advisering TLG	€ 271.413	2.000	Conform offerte
Totaal	€ 1.156.751	16.605	

In bijlage 4 staat een detailoverzicht over de uren en dekking 2024. Voor de betaalde opdrachten wordt met de vaststelling van deze PPO de opdracht gegenereerd en daarmee de bijbehorende aanvullende financiering vastgelegd. Facturering vindt 2x per jaar en op basis van werkelijke uren en definitief gemiddeld tarief loonkosten 2024.

5. Financiering van inrichting en grond

Dit hoofdstuk bevat een overzicht van de benodigde budgettering voor het bereiken van de in hoofdstuk 2 genoemde prestaties. Telkens zijn kosten, baten en financiering vanuit de provincie aangegeven.

In onderstaande tabellen is weergegeven dat Prolander in totaal, namens de provincie, in 2024 voor ruim € 16 miljoen in het landelijk gebied van Groningen investeert. Daarvan is bijna € 8 miljoen begroot voor grondaankopen, de andere helft wordt geïnvesteerd in onderzoeken, planuitwerking en inrichting. Tegenover de investeringen staat in 2024 ruim 2,7 miljoen aan opbrengsten, bestaande uit bijdragen aan de inrichtingsprojecten van vooral waterschappen, gemeenten en (Europese) subsidies en pachtinkomsten. De projectgelden zijn gesplitst in lopende financiering en nieuwe financiering, waarvoor de bestuurlijke opdracht nog moet worden verstrekt.

PPO	2024		
	Lasten	Baten	Voorraad
Grond	€ 7.970.448	€ 840.383	€ 3.010.985
Programma's	€ 8.084.600	€ 2.724.368	
Totaal	€ 16.055.048	€ 3.564.751	€ 3.010.985

Project- en procesgelden:

Projectgelden		Totaal investering 2024-2027	Lasten				Baten			
Programma	Financiële status		2024	2025	2026	2027	2024	2025	2026	2027
Groningen Noord	Lopend	861.269	219.396	215.500	211.373	215.000				
Totaal Groningen Noord		861.269	219.396	215.500	211.373	215.000				
Groningen Oost	Lopend	61.548	61.548				6.377			
	Nieuw	770.000	145.000	165.000	390.000	70.000				
Totaal Groningen Oost		831.548	206.548	165.000	390.000	70.000	6.377			
Groningen Centraal	Lopend	277.564	215.628	61.935			82.675	30.968		
Totaal Groningen Centraal		277.564	215.628	61.935			82.675	30.968		
Groningen West (ZWK)	Lopend	12.249.115	1.762.364	2.877.902	5.508.849	2.100.000	1.311.275	2.208.951	4.340.514	1.680.000
Totaal Groningen West (ZWK)		12.249.115	1.762.364	2.877.902	5.508.849	2.100.000	1.311.275	2.208.951	4.340.514	1.680.000
Bundel Grondzaken	Nieuw	3.262.000	879.000	909.000	737.000	737.000	501.000	451.000	401.000	351.000
Totaal Bundel Grondzaken		3.262.000	879.000	909.000	737.000	737.000	501.000	451.000	401.000	351.000
Bundel Losse Opdrachten	Lopend	21.299.403	4.441.664	5.932.732	5.756.273	5.168.735	823.042	134.999		24
	Nieuw	1.980.000	360.000	540.000	540.000	540.000				
Totaal Bundel Losse Opdrachten		23.279.403	4.801.664	6.472.732	6.296.273	5.708.735	823.042	134.999		24
Endtotaal		40.760.899	8.084.600	10.702.069	13.143.495	8.830.735	2.724.368	2.825.918	4.741.514	2.031.024

PPO 2024 Groningen

Gelden grondtransacties:

Middelen Grond (transacties)		Aankopen			Verkopen		
Soort	Jaar	Lasten	Voorraad NNN	Voorraad Ruilgrond	Baten	Voorraad NNN	Voorraad Ruilgrond
NNN	2024	6.153.363	1.085.888		84.983	-481.568	
Schadeloosstelling procesk	2024	50.000					
Schadeloosstelling aankope	2024	400.000					
Ruilgrond	2024	400.000		6.295.000	755.400		-4.280.600
Sloop gebouwen	2024	100.000					
BosHout	2024	781.235		137.865			0
Stikstof	2024	85.850		343.400			-89.000
PPLG	2024	pm		pm			pm
NNN	2025	6.768.699	1.194.476		143.337	-812.244	
Schadeloosstelling procesk	2025	50.000					
Schadeloosstelling aankope	2025	400.000					
Ruilgrond	2025	400.000		6.924.500	830.940		-4.708.660
Sloop gebouwen	2025	100.000					
BosHout	2025	728.280		128.520			-160.650
Stikstof	2025	34.683		138.734			-11.263.520
PPLG	2025	pm		pm			pm
NNN	2026	7.445.618	1.313.933		157.672	-893.474	
Schadeloosstelling procesk	2026	50.000					
Schadeloosstelling aankope	2026	400.000					
Ruilgrond	2026	400.000		7.617.000	1.371.060		-7.769.340
Sloop gebouwen	2026	100.000					
BosHout	2026	796.705		140.595			-162.225
Stikstof	2026						-346.834
PPLG	2026	pm		pm			pm
NNN	2027	8.190.082	1.445.309		173.438	-982.813	
Schadeloosstelling procesk	2027	20.000					
Schadeloosstelling aankope	2027	80.000					
Ruilgrond	2027	400.000		5.027.160	1.508.153		-8.546.198
Sloop gebouwen	2027	100.000					
BosHout	2027	742.560		131.040			-163.800
Stikstof	2027						-268.115
PPLG	2027	pm		pm			pm
Eindtotaal		35.177.074	5.039.605	26.883.814	5.024.982	-3.170.098	-37.758.942